

Jahresabschluss

zum 31. Dezember 2010

der

max.xs financial services AG

Taunusanlage 15, 60325 Frankfurt am Main

3. von 4 Ausfertigungen

Inhaltsverzeichnis

	<u>Seite</u>
<u>Vorbemerkung</u>	1
<u>Anlagen zum Bericht</u>	
	<u>Anlage</u>
<u>Jahresabschluss zum 31. Dezember 2010</u>	
• Bilanz	I
• Gewinn- und Verlustrechnung	II
• Anhang	III
<u>Weitere Anlagen</u>	
• Rechtliche Verhältnisse	IV

Abkürzungsverzeichnis

Kurzbezeichnung

Handelsgesetzbuch

HGB

Aktiengesetz

AktG

Einkommensteuergesetz

EStG

Körperschaftsteuergesetz

KStG

Gewerbsteuergesetz

GewStG

Anlagen zum Bericht

Jahresabschluss zum 31. Dezember 2010

	<u>Anlage</u>
• Bilanz	I
• Gewinn- und Verlustrechnung	II
• Anhang	III

Weitere Anlagen

Anlage

- **Rechtliche Verhältnisse**

IV

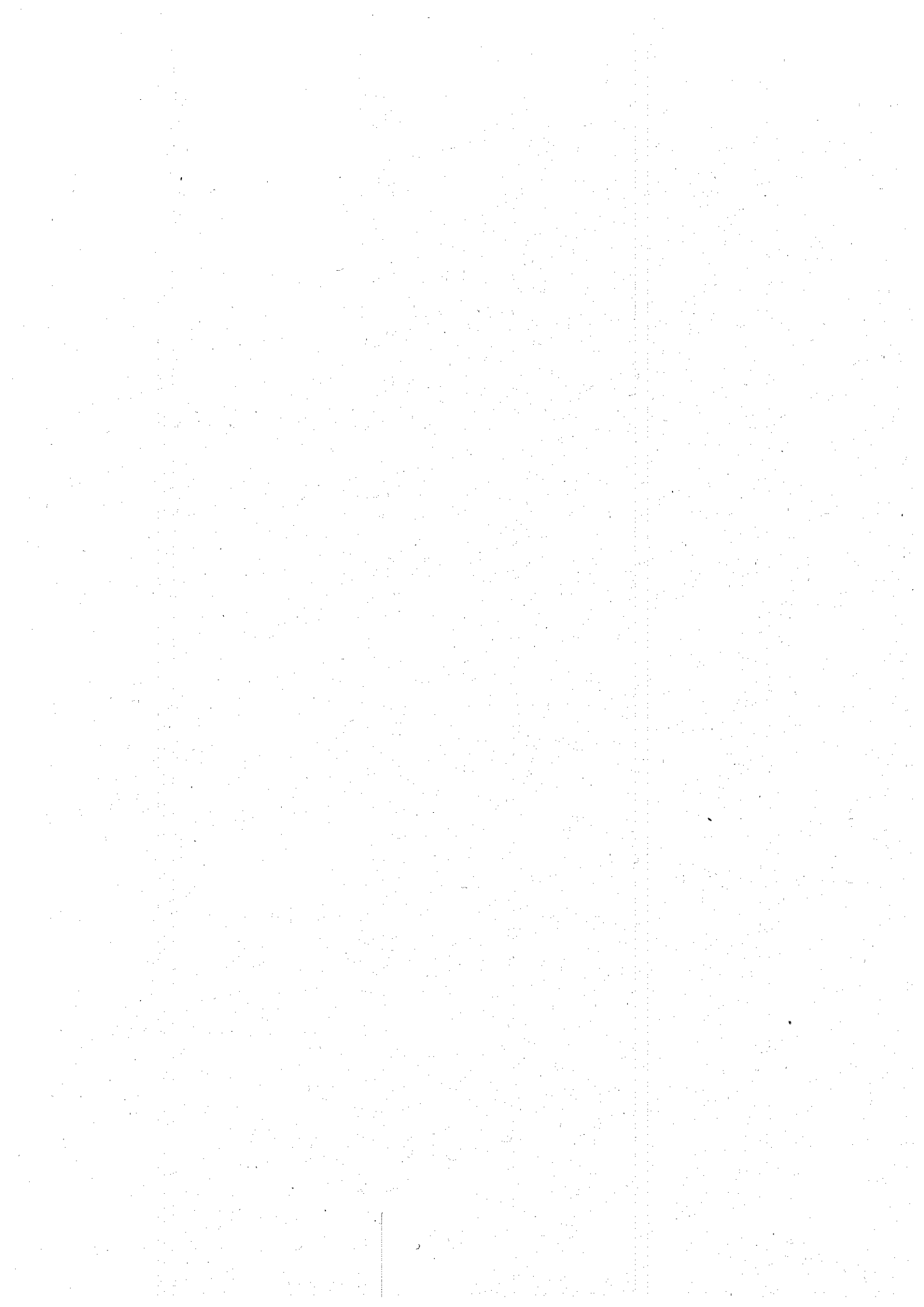
Jahresabschluss zum 31. Dezember 2010

Inhalt und Gliederung der Bilanz zum 31. Dezember 2010 (Anlage I) und der Gewinn- und Verlustrechnung für den Zeitraum vom 01. Januar bis 31. Dezember 2010 (Anlage II) entsprechen den Vorschriften des Handelsgesetzbuches und des Aktiengesetzes.

Die auf die Posten der Bilanz und Gewinn- und Verlustrechnung angewandten Bilanzierungs- und Bewertungsmethoden sind nachfolgend im Anhang (Anlage III) dieses Berichtes wiedergegeben.

Bilanz zum 31. Dezember 2010

	31.12.2010 EUR	31.12.2009 TEUR	PASSIVA	31.12.2010 EUR	31.12.2009 TEUR
AKTIVA					
A. Anlagevermögen			A. Eigenkapital		
Sachanlagen	22.315,00	0	I. Eingefordertes Kapital		
			1. Gezeichnetes Kapital	50.000,00	50
			2. Ausstehende Einlage auf das gezeichnete Kapital	0,00	-38
B. Umlaufvermögen			II. Bilanzverlust	-1.207.328,42	-2
I. Forderungen und sonstige Vermögensgegenstände	6.375,00	0	III. Nicht durch Eigenkapital gedeckter Fehlbetrag	1.157.328,42	0
Forderungen aus Lieferungen und Leistungen	164.550,92	10		0,00	10
II. Kassenbestand, Guthaben bei Kreditinstituten					
			B. Rückstellungen		
			Sonstige Rückstellungen	147.500,00	0
C. Rechnungsabgrenzungsposten	19.872,50	0			
			C. Verbindlichkeiten		
D. Nicht durch Eigenkapital gedeckter Fehlbetrag	1.157.328,42	0	1. Verbindlichkeiten aus Lieferungen und Leistungen	15.727,68	0
			2. Verbindlichkeiten gegenüber verbundenen Unternehmen	1.163.989,28	0
			3. Sonstige Verbindlichkeiten	22.391,55	0
			D. Rechnungsabgrenzungsposten		
				20.833,33	0
				1.370.441,84	10
				1.370.441,84	10



Gewinn- und Verlustrechnung 2010

	2010 EUR	2009 TEUR
1. Umsatzerlöse	584.166,67	0
2. Sonstige betriebliche Erträge	46.802,76	0
Rohergebnis	630.969,43	0
3. Personalaufwand		
a) Löhne und Gehälter	-629.986,33	0
b) Soziale Abgaben	-59.574,46	0
davon für Altersversorgung: EUR 7.235,90 (Vorjahr: TEUR 0)		
4. Abschreibungen auf Sachanlagen	-11.738,08	0
5. Sonstige betriebliche Aufwendungen	-1.106.061,16	-2
6. Zinsen und ähnliche Aufwendungen	-28.900,59	0
davon an verbundene Unternehmen: EUR 28.888,89 (Vorjahr: TEUR 0)		
7. Ergebnis der gewöhnlichen Geschäftstätigkeit	-1.205.291,19	-2
8. Jahresfehlbetrag	-1.205.291,19	-2
9. Verlustvortrag aus dem Vorjahr	-2.037,23	0
10. Bilanzverlust	-1.207.328,42	-2

Anhang für das Geschäftsjahr 2010

A. Allgemeine Angaben

Der Jahresabschluss der max.xs financial services AG (nachfolgend „max.xs“) für das Geschäftsjahr 2010 ist nach den Vorschriften des Handelsgesetzbuches für kleine Kapitalgesellschaften und den Vorschriften des Aktiengesetzes unter Beachtung der Satzung aufgestellt. Von den Aufstellungserleichterungen nach den §§ 274a und 288 Absatz 1 HGB wurde teilweise Gebrauch gemacht. Vorjahreszahlen wurden bei erstmaliger Anwendung des Bilanzrechtsmodernisierungsgesetzes nicht angepasst. Aus der Anwendung des Bilanzrechtsmodernisierungsgesetzes ergaben sich im Jahresabschluss 2010 keine Effekte.

B. Bilanzierungs- und Bewertungsgrundsätze

Sachanlagen wurden zu Anschaffungskosten, vermindert um planmäßige Abschreibungen, bewertet. Geringwertige Anlagenegegenstände wurden im Jahr des Zugangs voll abgeschrieben.

Der Ansatz der Forderungen aus Lieferungen und Leistungen erfolgte zu Anschaffungskosten bzw. zu Nennwerten abzüglich angemessener Wertberichtigung (soweit erforderlich).

Die Rückstellungen berücksichtigen alle erkennbaren Risiken und ungewisse Verpflichtungen; sie wurden mit dem nach vernünftiger kaufmännischer Beurteilung notwendigen Erfüllungsbetrag bilanziert.

Verbindlichkeiten sind zum Erfüllungsbetrag angesetzt.

Die Bilanzierungs- und Bewertungsmethoden blieben gegenüber dem Vorjahr unverändert.

C. Erläuterungen zur Bilanz sowie zur Gewinn- und Verlustrechnung

Die Aufgliederung und die Entwicklung des Anlagevermögens ergeben sich aus dem Anlagespiegel:

Anlagespiegel zum 31. Dezember 2010

	Sachanlagen	Gesamt
	Andere Anlagen, Betriebs- und Geschäftsausstattung	
Anschaffungs- und Herstellungskosten	EUR	EUR
Stand 01.01.2010	0,00	0,00
Zugang	34.053,08	34.053,08
Abgang	0,00	0,00
Stand 31.12.2010	34.053,08	34.053,08
Kumulierte Abschreibungen		
Stand 01.01.2010	0,00	0,00
Zugang	11.738,08	11.738,08
Abgang	0,00	0,00
Stand 31.12.2010	11.738,08	11.738,08
Buchwert		
Stand 31.12.2009	0,00	0,00
Stand 31.12.2010	22.315,00	22.315,00

Der Zugang in Höhe von EUR 35.053,08 betrifft mit EUR 4.931,36 EDV-Hardware und mit EUR 29.121,72 Büroeinrichtung. Der Zugang der kumulierten Abschreibungen betrifft die Abschreibungen des Berichtsjahres.

Forderungen aus Lieferungen und Leistungen betreffen Forderungen aus Provisionen. Eine Forderung wurde in Höhe von EUR 6.375,00 einzelwertberichtigt. Sämtliche Forderungen haben eine Restlaufzeit von bis zu einem Jahr.

Der aktive Rechnungsabgrenzungsposten betrifft im Wesentlichen vorausbezahlte Marketingaufwendungen.

Das Grundkapital der Gesellschaft beträgt EUR 50.000 und ist eingeteilt in 50.000 Stückaktien. Das Grundkapital ist in voller Höhe einbezahlt.

Der Bilanzverlust 2010 ermittelt sich wie folgt:

Verlustvortrag 2009	EUR	-2.037,23
Jahresfehlbetrag 2010	EUR	-1.205.291,19
Bilanzverlust 2010	EUR	-1.207.328,42.

Die Gesellschaft ist bilanziell überschuldet. Eine Überschuldung im insolvenzrechtlichen

Sinne liegt nicht vor. Die cash.life AG hat hinsichtlich ihrer Darlehensforderung sowie der darauf entfallenden Zinsen gegen die max.xs einen Rangrücktritt erklärt.

Die sonstigen Rückstellungen umfassen im Wesentlichen Personalaufwendungen.

Die Verbindlichkeiten gegenüber verbunden Unternehmen betreffen Verbindlichkeiten gegenüber der Gesellschafterin cash.life AG. Die cash.life AG hat hinsichtlich ihrer Darlehensforderung sowie der darauf entfallenden Zinsen gegen die max.xs einen Rangrücktritt erklärt.

In den sonstigen Verbindlichkeiten sind EUR 13.666,81 Verbindlichkeiten aus Steuern enthalten.

Sämtliche Verbindlichkeiten haben eine Restlaufzeit von bis zu einem Jahr.

Der passive Abgrenzungsposten beinhaltet im Berichtsjahr vereinnahmte Provisionen für das Jahr 2011.

Die Umsatzerlöse von EUR 584.166,67 bestehen aus Provisionserlösen. In den Umsatzerlösen sind EUR 229.166,67 Provisionserlöse aus Leistungen an die cash.life AG enthalten.

Die sonstigen betrieblichen Aufwendungen in Höhe von EUR 1.106.061,16 beinhalten im Wesentlichen Marketing- und Werbungskosten in Höhe von Euro 337.624,19, Hausaufwand und Bürokosten in Höhe von EUR 130.414,61, Rechts- und Beratungskosten in Höhe von EUR 237.999,47 und Aufwand aus Konzernumlage in Höhe von Euro 366.220,96.

Im Zinsaufwand von EUR 28.900,59 sind Zinsen an die cash.life AG in Höhe von EUR 28.888,89 enthalten.

D. Sonstige Angaben

Vorstand:

Frank Alexander de Boer, Schmitten im Taunus, (seit 05. Januar 2010)

Ingo Weber, Herrliberg, (seit 05. Januar 2010)

Nicole Lotz, München, (bis 05. Januar 2010)

Aufsichtsrat:

Sen. e. h. Georg Mehl, Stuttgart, (Vorsitzender seit 6. Juli 2010; ab 5. Januar 2010),
Versicherungskaufmann

Günther P. Skrzypek, Richmond-Survey, (Stellvertretender Vorsitzender; ab 5. Januar 2010)
Vorstand der Augur Capital AG, Frankfurt/M

Dr. Thomas Schmitt, Königstein im Taunus, (Vorsitzender bis 5. Juli 2010; seit 5. Januar
2010,)
Vorstand der Augur Capital AG, Frankfurt/M.

Larissa von Scotti, München, (Vorsitzende; bis 5. Januar 2010)
Schülerin

Randi Mette Selnes, München, (Stellvertretende Vorsitzende; bis 5. Januar 2010)
Dipl. Kauffrau

Katja Gógalla, München, (bis 5. Januar 2010)

Angestellte

Das Mutterunternehmen der max.xs ist die cash.life AG, Pullach. Der Konzernabschluss der
cash.life AG wird im elektronischen Bundesanzeiger offengelegt.

Frankfurt am Main, 19. Mai 2011

Frank Alexander de Boer

Ingo Weber

Rechtliche Verhältnisse

Gründung der Gesellschaft:

30. November 2009
(Handelsregistereintragung 04. Dezember 2009)

Firma, Sitz:

max.xs financial services AG, Frankfurt
(vormals Blitz 09-807 AG, München)

Handelsregister:

Amtsgericht Frankfurt, HRB 87287

Gegenstand des Unternehmens
nach dem Gesellschaftsvertrag:

1 a. die Vermittlung von Verträgen zwischen in- und ausländischen Investment- und Kapitalanlagegesellschaften einerseits sowie Banken und anderen Finanzintermediären andererseits betreffend den Vertrieb von deutschen Investmentanteilen und solchen ausländischen Investmentanteilen, die nach den § 130 bis 140 InvG öffentlich vertrieben werden dürfen; 1 b. die Bewerbung von sonstigen öffentlich angebotenen Vermögensanlagen, die für gemeinsame Rechnung der Anleger verwaltet werden, oder von öffentlich angebotenen Anteilen an einer und von verbrieften Forderungen gegen eine Zweckgesellschaft, ohne jedoch in Bezug auf diese Vermögensanlagen als Vermittler zu fungieren; 1c. die Vermittlung von Finanzintermediären (i) an Banken im Bereich Finanzierungen, insbesondere Darlehen, Sichteinlagen, Kontokorrentkredite, Kreditkarten etc. sowie an (ii) Versicherungsunternehmen im Bereich Versicherungsprodukte; 2. Bankgeschäfte und Finanzdienstleistungen im Sinne des § 1 des Gesetzes über das Kreditwesen und Versicherungsgeschäfte im Sinne der § 1 ff., 5 ff. des Versicherungsaufsichtsgesetzes sind nicht Gegenstand des Unternehmens, ebenso nicht die Rechts- oder Steuerberatung.

Gesellschaftsvertrag:

Es gilt die Neufassung vom 05. Januar 2010.

Geschäftsjahr:

Kalenderjahr

Kapitalverhältnisse:

cash.life AG, Pullach
(seit 05. Januar 2010)
EUR 50.000,00 100%

Blitzstart-Holding AG, München
(bis 05. Januar 2010)
EUR 50.000,00 100 %

Vorstand

Frank A. de Boer, Schmitten im Taunus, (seit 05. Januar 2010)
Ingo Weber, Herrliberg, (seit 05. Januar 2010)
Nicole Lotz, München, (bis 05. Januar 2010)

Aufsichtsrat

Sen. e. h. Georg Mehl, Stuttgart, (seit 05. Januar 2010)
Günther P. Skrzypek, Richmond-Survey, (seit
05. Januar 2010)
Dr. Thomas Schmitt, Königstein im Taunus, (seit 05.
Januar 2010

Larissa von Scotti, München, (bis 05. Januar 2010)
Randi Mette Selnes, München, (bis 05. Januar 2010)
Katja Gogalla, München, (bis 05. Januar 2010)

Größenklasse nach § 267 HGB: Kleine Kapitalgesellschaft

Die Eintragung der Änderungen erfolgte im Handelsregister Frankfurt am 27. Januar 2010.

Steuerliche Verhältnisse

Die Gesellschaft wird beim Finanzamt Frankfurt III unter der Steuernummer 045/239/32622 geführt.

Die Gesellschaft erstellt einheitliche Handels- und Steuerbilanzen.